

QUANTOFIX® Chlordioxid 15

de

Beschreibung:

QUANTOFIX® Chlordioxid 15 sind Teststreifen zum halbquantitativen Nachweis von Chlordioxid (ClO_2) in wässrigen Lösungen. Es wird als hochwirksames Desinfektionsmittel zur Trinkwasser-aufbereitung, Abwasserdesodorierung und in der Lebensmittelproduktion eingesetzt. Die Verwendung von Chlordioxid, im Gegensatz zu „freiem Chlor“ (HClO , ClO^-), verhindert weitgehend die Bildung von gesundheitsschädlichen Haloformen. Dieser Test ermöglicht den selektiven Nachweis von Chlordioxid neben freiem Chlor.

Inhalt:

1 Aluminiumdose mit 50 Teststreifen

Messbereich:

0,25 – 15,0 mg/L ClO_2

Farbabstufungen:

0 · 0,25 · 0,5 · 1 · 3 · 5 · 10 · 15 mg/L ClO_2

Gefahrenhinweise:

Dieser Test enthält keine kennzeichnungspflichtigen Gefahrstoffe.

Reaktionsprinzip:

Chlordioxid reagiert mit einem organischen Redoxindikator zu einem hellrosa bis pinken Oxidationsprodukt.

Allgemeine Hinweise:

Stets nur notwendige Anzahl Teststreifen entnehmen. Dose nach Entnahme sofort wieder verschließen. Testfelder nicht berühren.

Gebrauchsanweisung:

1. Teststreifen 2 s in die Prüflösung eintauchen.
2. Feuchtigkeitsüberschuss **nicht** abschütteln.
3. Das Testfeld sofort mit der Farbskala vergleichen.

Auswertung:

Bei Vorliegen von Chlordioxid färbt sich das Testfeld hellrosa bis pink. Verfärbungen nach mehr als 10 Sekunden dürfen für die Auswertung nicht mehr berücksichtigt werden.

Störungen:

Der Test kann durch starke Oxidationsmittel (z.B. Halogene, Halogenoxide) gestört werden. Folgende Stoffe führen bei den angegebenen Konzentrationen zu keiner falsch positiven Farbreaktion:

15 mg/L: ClO^-
1500 mg/L: H_2O_2 , Peressigsäure

Nachfolgende Stoffe interferieren bis zur angegebenen Konzentration nicht mit dem Test (bei 0 und 5 mg/L ClO_2):

1500 mg/L: Ca^{2+} (~200°dH), Mg^{2+} (~350°dH), Na^+ , Cl^- , NO_3^- , PO_4^{3-} , SO_4^{2-}

Entsorgung:

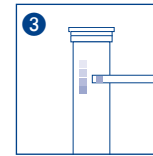
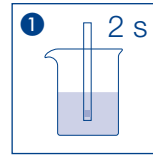
Informationen zur Entsorgung entnehmen Sie bitte dem Sicherheitsdatenblatt. Das Sicherheitsdatenblatt können Sie unter www.mn-net.com/SDS herunterladen.

Lagerbedingungen:

Teststreifen vor Sonnenlicht und Feuchtigkeit schützen. Dose kühl und trocken aufbewahren (Lagertemperatur 4 – 30 °C). Bei sachgemäßer Lagerung sind die Teststreifen bis zum aufgedruckten Verfallsdatum haltbar.

Literatur:

Küke, F. „Chlordioxid in der Trink- und Prozesswasserbehandlung“, Nachrichten aus der Chemie, 2010, 48, 544-546



REF	Artikelnummer / Item number / Référence produit / Referencia / Artikelnummer / Numero di catalogo / Numer artykułu	LOT	Chargencode / Batch identification / Numéro de lot / Código de lote / Produktionsnummer / Codice del lotto / Numer partii
!	Achtung! / Warning! / Attention! / ¡Atención! / Let op! / Attenzione! / Uwaga!	!	Verwendbar bis / Use by / À utiliser avant / Fecha de caducidad / Te gebruiken tot / Utilizzare entro (anno / mese) / Przydatność do użycia
!	Temperaturbegrenzung / Permitted storage temperature range / Limites de température / Límites de temperatura / Temperatuurbegrenzing / Limite de tem- peratura / Ograniczenie temperatury	!	Trocken aufbewahren / Store in a dry place / Conserver au sec / Mantener seco / Op een droge plaats bewaren / Mantenerse asciutto / Przechowywać suchym miejscu
!	Gebrauchsanweisung beachten / Please read instructions for use / Respecter les instructions d'utilisation / Observarse las instrucciones de uso / Lees de bijsluiter / Consultare le istruzioni per l'uso / Przestrzegać instrukcję użycia	!	Packung geschlossen halten / Keep container closed / Refermer la boîte / Mantenga el envase cerrado / Verpak- king gesloten houden / Conservare la confezione chiusa / Przechowywać pojemnik szczelnie zamknięty
Σ	Ausreichend für <n> Prüfungen / Contains sufficient for <n> tests / Contenu suffisant pour <n> tests / Contenido suficiente para <n> tests / Voldoende voor <n> tests / Contenuto sufficiente per <n> test / Wystarczająco dla kontroli <n>		

QUANTOFIX® Chlorine dioxide 15

en

Description:

QUANTOFIX® chlorine dioxide 15 are test strips for the semi-quantitative detection of chlorine dioxide (ClO_2) in aqueous solutions. It is used as a highly effective disinfectant for drinking water treatment, wastewater deodorisation and in food production. The use of chlorine dioxide, in contrast to "free chlorine" (HClO , ClO^-), largely prevents the formation of harmful haloforms. This test enables the selective detection of chlorine dioxide in addition to free chlorine.

Pack content:

1 aluminium container with 50 test strips

Measuring range:

0.25 – 15.0 mg/L ClO_2

Color gradation:

0 · 0.25 · 0.5 · 1 · 3 · 5 · 10 · 15 mg/L ClO_2

Hazard warnings:

This test does not contain hazardous substances that must be labelled.

Reaction principle:

Chlorine dioxide reacts with an organic redox indicator to form a light pink to pink oxidation product.

General indications:

Always remove only the number of test strips needed. Immediately close the tin after removing test strips. Do not touch the test fields.

Instructions for use:

1. Immerse test strip in the test solution for 2 s.
2. Do not shake off excess moisture.
3. Compare the test field immediately with the colour scale.

Interpretation:

If chlorine dioxide is present, the test field turns light pink to pink. Discolourations after more than 10 seconds should no longer be taken into consideration for the interpretation.

Interferences:

The test may be impaired by strong oxidants (such as halogens, halogen oxides). The following substances do not lead to any false-positive colour reaction at the concentrations indicated:

15 mg/L: ClO^-

1500 mg/L: H_2O_2 , peracetic acid

The following substances – up to the indicated concentration – do not interfere with the test (at 0 and 5 mg/L ClO_2):

1500 mg/L: Ca^{2+} (~200°dH), Mg^{2+} (~350°dH), Na^+ , Cl^- , NO_3^- , PO_4^{3-} , SO_4^{2-}

Disposal:

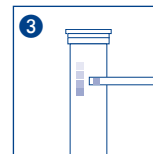
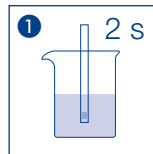
Information regarding disposal can be found in the safety data sheet. You can download the SDS from www.mn-net.com/SDS.










Storage:

Protect test strips from sunlight and moisture. Store tin in a cool and dry location (storage temperature 4 – 30 °C). If stored properly, the test strips can be stored until the printed expiry date.

Literature:

Küke, F. "Chlordioxid in der Trink- und Prozesswasserbehandlung", Nachrichten aus der Chemie, 2010, 48, 544-546



 REF	Artikelnummer / Item number / Référence produit / Referencia / Artikelnummer / Numero di catalogo / Numer artykułu	 LOT	Chargencode / Batch identification / Numéro de lot / Código de lote / Productienummer / Codice del lotto / Numer partii
	Achtung! / Warning! / Attention! / ¡Atención! / Let op! / Attenzione! / Uwaga!		Verwendbar bis / Use by / À utiliser avant / Fecha de caducidad / Te gebruiken tot / Utilizzare entro (anno / mese) / Przydatność do użycia
	Temperaturbegrenzung / Permitted storage temperature range / Limites de température / Límites de temperatura / Temperaturbegrenzung / Limite de temperatura / Ograniczenie temperatury		Trocken aufbewahren / Store in a dry place / Conserver au sec / Mantener seco / Op een droge plaats bewaren / Mantenere asciutto / Przechowywać w suchym miejscu
	Gebrauchsanweisung beachten / Please read instructions for use / Respecter les instructions d'utilisation / Observarse las instrucciones de uso / Lees de bijsluiting / Consultare le istruzioni per l'uso / Przestrzegać instrukcję użycia		Packung geschlossen halten / Keep container closed / Reformer la boîte / Mantenga el envase cerrado / Verpakking gesloten houden / Conservare la confezione chiusa / Przechowywać pojemnik szczelnie zamknięty
	Ausreichend für <n> Prüfungen / Contains sufficient for <n> tests / Contenu suffisant pour <n> tests / Contenido suficiente para <n> tests / Voldoende voor <n> tests / Contenuto sufficiente per <n> test / Wystarczająco dla kontroli <n>		

QUANTOFIX® Dioxyde de chlore 15

fr

Description :

Les languettes QUANTOFIX® Dioxyde de chlore 15 sont destinées à la détermination semi-quantitative du dioxyde de chlore (ClO_2) dans les solutions aqueuses. Le dioxyde de chlore est utilisé comme désinfectant très efficace pour le traitement de l'eau potable et la désodorisation des eaux usées ainsi que dans l'industrie agroalimentaire. À la différence du « chlore libre » (HClO , ClO^-), le dioxyde de chlore empêche en très grande partie la formation de composés haloformes nuisibles à la santé. Ce test permet de détecter sélectivement la présence de dioxyde de chlore en plus du chlore libre.

Contenu :

1 boîte en aluminium avec 50 languettes test

Domaine de mesure :

0,25 – 15,0 mg/L de ClO_2

Échelons :

0 · 0,25 · 0,5 · 1 · 3 · 5 · 10 · 15 mg/L de ClO_2

Indication de danger :

Ce test est exempt de toute substance dangereuse nécessitant un étiquetage particulier.

Principe de la réaction :

Le dioxyde de chlore réagit avec un indicateur rédox organique pour former un produit d'oxydation de couleur rose clair à rose vif.

Remarques générales :

Ne sortir de la boîte que le nombre de languettes nécessaires. Refermer la boîte immédiatement. Ne pas toucher les zones réactives.

Mode d'emploi :

1. Immerger la languette pendant 2 s dans la solution d'essai.
2. **Ne pas secouer** la languette pour éliminer l'excédent de liquide.
3. Comparer immédiatement la couleur de la zone réactive avec l'échelle colorimétrique.

Évaluation :

En présence de dioxyde de chlore, la zone réactive vire au rose clair à rose vif. Ne pas tenir compte pour l'évaluation des couleurs apparaissant sur les languettes après plus de 10 secondes.

Interférences :

Le test peut être faussé par la présence d'oxydants puissants (par exemple, halogènes, halogénoxydés). Les substances suivantes aux concentrations indiquées ne conduisent pas à une réaction colorée faussement positive :

15 mg/L : ClO^-
1500 mg/L : H_2O_2 , acide peroacétique

À une concentration inférieure ou égale à la concentration indiquée, les substances suivantes n'interfèrent pas avec le test (à 0 et 5 mg/L de ClO_2) :

1500 mg/L : Ca^{2+} (env. 200°dH), Mg^{2+} (env. 350°dH), Na^+ , Cl^- , NO_3^- , PO_4^{3-} , SO_4^{2-}

Élimination :

Vous trouverez des informations concernant l'élimination des produits dans la fiche de données de sécurité. Vous trouverez la fiche de données de sécurité sur le site www.mn-net.com/SDS pour la télécharger.

Conservation et stabilité :

Conserver les languettes test à l'abri de la lumière du soleil et de l'humidité. Conserver la boîte dans un endroit sec et frais (à une température comprise entre 4 et 30 °C). Dans la mesure où elles sont correctement stockées, les languettes test se conservent jusqu'à la date de péremption imprimée sur l'emballage.

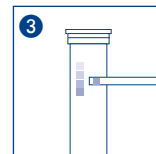
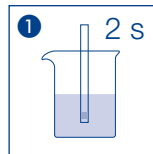
Bibliographie :










Küke, F. : « Chlordioxid in der Trink- und Prozesswasserbehandlung », Nachrichten aus der Chemie, 2010, 48, 544-546

MACHEREY-NAGEL GmbH & Co. KG · Valenciennr Str. 11 · 52355 Düren · Allemagne
Tél. : +49 24 21 969-0 · info@mn-net.com · www.mn-net.com

France : MACHEREY-NAGEL SAS · 1, rue Gutenberg – BP135 · 67720 Hoerdt · France
Tél. : 03 88 68 22 68 · sales-fr@mn-net.com

MACHEREY-NAGEL SAS (Société par Actions Simplifiée) au capital de 186600 €
Siret 379 859 531 00020 · RCS Strasbourg B379859531 · N° intracommunautaire FR04 379 859 531



 REF	Artikelnummer / Item number / Référence produit / Referencia / Artikelnummer / Numero di catalogo / Numer artykułu	 LOT	Chargencode / Batch identification / Número de lot / Código de lote / Productienummer / Codice del lotto / Numer partii
	Achtung! / Warning! / Attention! / ¡Atención! / Let op! / Attenzione! / Uwaga!		Verwendbar bis / Use by / À utiliser avant / Fecha de caducidad / Te gebruiken tot / Utilizzare entro (anno / mese) / Przydatność do użycia
	Temperaturbegrenzung / Permitted storage temperature range / Limites de température / Límites de temperatura / Temperatuurbegrenzing / Limite de tem- peratura / Ograniczenie temperatury		Trocken aufbewahren / Store in a dry place / Conserver au sec / Mantener seco / Op een droge plaats bewaren / Mantenerse asciutto / Przechowywać suchym miejscu
	Gebrauchsanweisung beachten / Please read instructions for use / Respecter les instructions d'utilisation / Observense las instrucciones de uso / Lees de bijsluiter / Consultare le istruzioni per l'uso / Przestrzegać instrukcję użycia		Packung geschlossen halten / Keep container closed / Refermer la boîte / Mantenga el envase cerrado / Verpak- king gesloten houden / Conservare la confezione chiusa / Przechowywać pojemnik szczelnie zamknięty
	Ausreichend für <n> Prüfungen / Contents sufficient for <n> tests / Contenu suffisant pour <n> tests / Contenido suficiente para <n> tests / Voldoende voor <n> tests / Contenu sufficiente per <n> test / Wystarczająco dla kontroli <n>		

QUANTOFIX® Cloro dióxido 15

es

Descripción:

QUANTOFIX® Cloro dióxido 15 son tiras reactivas para la determinación semicuantitativa de dióxido de cloro (ClO_2) en soluciones acuosas. Se utiliza como desinfectante altamente eficaz para el tratamiento de agua potable, la desodorización de aguas residuales y en la producción de alimentos. El uso de dióxido de cloro, a diferencia del "cloro libre" (HClO , ClO^-), evita en gran medida la formación de haloformas nocivas. Esta prueba permite la detección selectiva de dióxido de cloro además del cloro libre.

Contenido :

1 bote de aluminio con 50 tiras reactivas

Rango de medida:

0,25 – 15,0 mg/L ClO_2

Gradación:

0 · 0,25 · 0,5 · 1 · 3 · 5 · 10 · 15 mg/L ClO_2

Indicaciones de peligro:

Este test no contiene ninguna sustancia peligrosa que deba ser indicada en la etiqueta.

Principio de reacción:

El dióxido de cloro reacciona con un indicador redox orgánico para formar un producto de oxidación de color rosa claro a rosa.

Indicaciones generales:

Extraiga solo el número necesario de tiras reactivas. Cierre el bote inmediatamente después de extraerlas. No toque los campos reactivos.

Instrucciones de uso:

1. Sumerja la tira reactiva 2 s en la solución de muestra.
2. No sacuda el exceso de líquido.
3. Compare el campo reactivo sin demora con la escala de colores.

Evaluación:

En presencia de dióxido de cloro, el campo reactivo se vuelve color rosa claro a rosa. Las decoloraciones que se produzcan después de más de 10 segundos ya no se deberán tener en cuenta para la evaluación.

Interferencias:

La prueba puede verse alterada por oxidantes fuertes (p. ej., halógenos, oxihalogenuros). Las siguientes sustancias no producen una reacción de color positiva falsa a las concentraciones indicadas:

15 mg/L: ClO^-

1500 mg/L: H_2O_2 , ácido peracético

Las sustancias siguientes no interfieren con la prueba hasta la concentración especificada (a 0 y 5 mg/L de ClO_2):

1500 mg/L: Ca^{2+} (~200°dH), Mg^{2+} (~350°dH), Na^+ , Cl^- , NO_3^- , PO_4^{3-} , SO_4^{2-}

Eliminación:

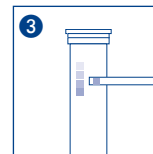
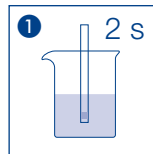
Consulte la información sobre la eliminación en la ficha de datos de seguridad. Puede descargar la ficha de datos de seguridad en www.mn-net.com/SDS.

Almacenamiento:

Proteja las tiras reactivas de la luz solar y la humedad. Conserve el bote en lugar fresco y seco (temperatura de almacenamiento 4 – 30 °C). Si se almacenan correctamente, las tiras reactivas son estables hasta la fecha de caducidad impresa.

Bibliografía:

Küke, F., „Chlordioxid in der Trink- und Prozesswasserbehandlung“, Nachrichten aus der Chemie, 2010, 48, 544-546



REF	Artikelnummer / Item number / Référence produit / Referencia / Artikelnummer / Numero di catalogo / Numer artykułu	LOT	Chargencode / Batch identification / Numéro de lot / Código de lote / Productienummer / Codice del lotto / Numer partii
!	Achtung! / Warning! / Attention! / ¡Atención! / Let op! / Attenzione! / Uwaga!	!	Verwendbar bis / Use by / À utiliser avant / Fecha de caducidad / Te gebruiken tot / Utilizzare entro (anno / mese) / Przydatność do użycia
!	Temperaturbegrenzung / Permitted storage temperature range / Limites de température / Límites de temperatura / Temperatuurbegrenzing / Limite de temperatura / Ograniczenie temperatury	!	Trocken aufbewahren / Store in a dry place / Conserver au sec / Mantener seco / Op een droge plaats bewaren / Mantere asciutto / Przechowywać w suchym miejscu
!	Gebrauchsanweisung beachten / Please read instructions for use / Respecter les instructions d'utilisation / Observense las instrucciones de uso / Lees de bijsluiter / Consultare le istruzioni per l'uso / Przestrzegać instrukcję użycia	!	Packung geschlossen halten / Keep container closed / Reformer la boîte / Mantenga el envase cerrado / Verpakking gesloten houden / Conservare la confezione chiusa / Przechowywać pojemnik szczelnie zamknięty
Σ	Ausreichend für <n> Prüfungen / Contains sufficient for <n> tests / Contenu suffisant pour <n> tests / Contenido suficiente para <n> tests / Voldoende voor <n> tests / Contenuto sufficiente per <n> test / Wystarczająco dla kontroli <n>		

QUANTOFIX® Chloordioxide 15

nl

Beschrijving:

QUANTOFIX® Chloordioxide 15 zijn teststrips voor de semi-kwantitatieve bepaling van chloordioxide (ClO_2) in waterige oplossingen. Dit product wordt gebruikt als bijzonder effectief desinfectiemiddel voor het zuiveren van drinkwater, het reukloos maken van afvalwater en het produceren van levensmiddelen. Door toepassing van chloordioxide wordt, in tegenstelling tot 'vrij chloor' (HClO , ClO^-), de vorming van haloformen voorkomen die schadelijk zijn voor de gezondheid. Met deze test kan selectief de aanwezigheid van chloordioxide naast vrij chloor worden aangetoond.

Inhoud:

1 aluminiumblikje met 50 teststrips

Meetbereik:

0,25 – 15,0 mg/L ClO_2

Kleurgradaties:

0 · 0,25 · 0,5 · 1 · 3 · 5 · 10 · 15 mg/L ClO_2

Waarschuwingen voor risico's:

Deze test bevat geen verplicht te labelen gevaarlijke stoffen.

Reactieprincipe:

Chloordioxide vormt bij een reactie met een organische redoxindicator een lichtroze tot roze oxidatieproduct.

Algemene richtlijnen:

Neem altijd alleen het benodigde aantal teststrips uit de verpakking. Sluit het blikje onmiddellijk nadat de teststrips eruit zijn gehaald. Raak de testvensters niet aan.

Gebruiksaanwijzing:

1. Dompel de teststrip 2 s in de testoplossing.
2. Schud het overtollige vocht niet af.
3. Vergelijk het testvenster onmiddellijk met de kleurenschaal.

Beoordeling:

Als er chloordioxide aanwezig is, kleurt het testvenster lichtroze tot roze. Voor de beoordeling mag met verkleuringen na meer dan 10 seconden geen rekening meer worden gehouden.

Interferenties:

De test kan worden verstoord door sterke oxidatiemiddelen (bijv. halogenen, halogeenoxide). De volgende stoffen leiden bij de aangegeven concentraties niet tot een fout-positieve kleurreactie:

15 mg/L: ClO^-

1500 mg/L: H_2O_2 , perazijnzuur

De volgende stoffen interfereren tot de aangegeven concentratie niet met de test (bij 0 en 5 mg/L ClO_2):

1500 mg/L: Ca^{2+} (~200°dH), Mg^{2+} (~350°dH), Na^+ , Cl^- , NO_3^- , PO_4^{3-} , SO_4^{2-}

Verwijdering:

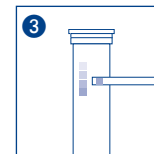
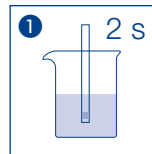
Raadpleeg het veiligheidsinformatieblad voor informatie over de afvoer. U kunt het veiligheidsinformatieblad downloaden van www.mn-net.com/SDS.

Opslagcondities:

Bescherm de teststrips tegen direct zonlicht en vocht. Bewaar de verpakking koel en droog (bewaartemperatuur 4 – 30 °C). Bij correcte bewaaromstandigheden zijn de teststrips houdbaar tot de uiterste gebruiksdatum op de verpakking.

Literatuurverwijzing:

Küke, F. "Chlordioxid in der Trink- und Prozesswasserbehandlung", Nachrichten aus der Chemie, 2010, 48, 544-546



REF	Artikelnummer / Item number / Référence produit / Referencia / Artikelnummer / Numero di catalogo / Numer artykułu	LOT	Chargencode / Batch identification / Numéro de lot / Código de lote / Productienummer / Codice del lotto / Numer partii
!	Achtung! / Warning! / Attention! / ¡Atención! / Let op! / Attenzione! / Uwaga!	!	Verwendbar bis / Use by / À utiliser avant / Fecha de caducidad / Te gebruiken tot / Utilizzare entro (anno / mese) / Przydatność do użycia
!	Temperaturbegrenzung / Permitted storage temperature range / Limites de température / Límites de temperatura / Temperaturbegrenzung / Limite de temperatura / Ograniczenie temperatury	!	Trocken aufbewahren / Store in a dry place / Conserver au sec / Mantener seco / Op een droge plaats bewaren / Mantenere asciutto / Przechowywać w suchym miejscu
!	Gebrauchsanweisung beachten / Please read instructions for use / Respecter les instructions d'utilisation / Observarse las instrucciones de uso / Lees de bijsluiter / Consultare le istruzioni per l'uso / Przestrzegać instrukcję użycia	!	Packung geschlossen halten / Keep container closed / Refermer la boîte / Mantenga el envase cerrado / Verpakking gesloten houden / Conservare la confezione chiusa / Przechowywać pojemnik szczelnie zamknięty
Σ	Ausreichend für <n> Prüfungen / Contains sufficient for <n> tests / Contenu suffisant pour <n> tests / Contenido suficiente para <n> tests / Voldoende voor <n> tests / Contenuto sufficiente per <n> test / Wystarczająco dla kontroli <n>		

QUANTOFIX® Biossido di cloro 15

it

Descrizione:

Le strisce analitiche QUANTOFIX® Biossido di cloro 15 servono per la determinazione semiquantitativa del biossido di cloro (ClO_2) in soluzioni acquose. Il biossido di cloro è utilizzato come disinfettante di alta efficacia per il trattamento dell'acqua potabile, la deodorazione delle acque di rifiuto e nella produzione alimentare. L'impiego di biossido di cloro, contrariamente al "cloro libero" (HClO , ClO^-), impedisce in larga misura la formazione di aloformi nocivi per la salute. Questo test consente la determinazione selettiva del biossido di cloro oltre al cloro libero.

Contenuto:

1 barattolo d'alluminio da 50 strisce analitiche

Rango di misura:

0,25 – 15,0 mg/L ClO_2

Intervalli della scala cromatica:

0 · 0,25 · 0,5 · 1 · 3 · 5 · 10 · 15 mg/L ClO_2

Indicazioni di pericolo:

Il presente test non contiene sostanze pericolose con obbligo di etichettatura.

Principio della reazione:

Il biossido di cloro reagisce con un indicatore organico redox con in prodotto di ossidazione da rosa chiaro a rosa.

Indicazioni generali:

Prelevare sempre soltanto la quantità di strisce necessaria. Dopo il prelievo richiudere immediatamente il barattolo. Non toccare le zone reattive.

Istruzioni per l'uso:

1. Immergere la striscia per 2 s nella soluzione campione.
2. Non scuotere per eliminare l'umidità in eccesso.
3. Confrontare immediatamente la zona reattiva con la scala colori.

Valutazione:

In presenza di biossido di cloro la zona reattiva assume una colorazione da rosa chiaro a rosa. I cambiamenti di colore dopo più di 10 secondi non devono essere più presi in considerazione.

Interferenze:

Il test può subire l'interferenza di forti ossidanti (ad es. alogeni, ossidi di alogeni). Le seguenti sostanze, nelle concentrazioni indicate, non danno luogo a false reazioni cromatiche:

15 mg/L: ClO^-

1500 mg/L: H_2O_2 , acido peracetico

Le seguenti sostanze, fino alla concentrazione indicata, non interferiscono con il test (a 0 e 5 mg/L ClO_2):

1500 mg/L: Ca^{2+} (~200°dH), Mg^{2+} (~350°dH), Na^+ , Cl^- , NO_3^- , PO_4^{3-} , SO_4^{2-}

Smaltimento:

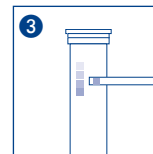
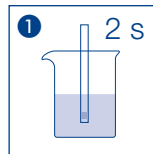
Per informazioni sullo smaltimento, consultare la scheda di sicurezza. La scheda di sicurezza può essere scaricata dal sito www.mn-net.com/SDS.

Magazzinaggio e conservabilità:

Riparare le strisce analitiche dalla luce solare e dall'umidità. Conservare il barattolo in luogo fresco e asciutto (a temperatura di 4–30 °C). Se correttamente conservate, le strisce analitiche sono utilizzabili fino alla data di scadenza stampigliata.

Bibliografia:

Küke, F. „Chlordioxid in der Trink- und Prozesswasserbehandlung“, Nachrichten aus der Chemie, 2010, 48, 544–546



REF	Artikelnummer / Item number / Référence produit / Referencia / Artikelnummer / Numéro de catalogo / Numer artykułu	LOT	Chargencode / Batch identification / Numéro de lot / Código de lote / Productienummer / Codice del lotto / Numer partii
	Achtung! / Warning! / Attention! / ¡Atención! / Let op! / Attenzione! / Uwaga!		Verwendbar bis / Use by / À utiliser avant / Fecha de caducidad / Te gebruiken tot / Utilizzare entro (anno / mese) / Przydatność do użycia
	Temperaturbegrenzung / Permitted storage temperature range / Limites de température / Límites de temperatura / Temperatuurbeğrenzing / Limite de temperatura / Ograniczenie temperatury		Trocken aufbewahren / Store in a dry place / Conserver au sec / Mantener seco / Op een droge plaats bewaren / Mantere asciutto / Przechowywać w suchym miejscu
	Gebrauchsanweisung beachten / Please read instructions for use / Respecter les instructions d'utilisation / Observense las instrucciones de uso / Lees de bijsluiting / Consultare le istruzioni per l'uso / Przestrzegać instrukcję użycia		Packung geschlossen halten / Keep container closed / Reformer la boîte / Mantenga el envase cerrado / Verpakking gesloten houden / Conservare la confezione chiusa / Przechowywać pojemnik szczelnie zamknięty
	Ausreichend für <n> Prüfungen / Contains sufficient for <n> tests / Contenu suffisant pour <n> tests / Contenido suficiente para <n> tests / Voldoende voor <n> tests / Contenuto sufficiente per <n> test / Wystarczająco dla kontroli <n>		