

Anleitung zur Datenübertragung via Datenexport Software für das QUANTOFIX® Relax



Inhalt

1. Allgemeine Beschreibung	2
2. Systemanforderungen und Zubehör.....	2
3. Software Installation.....	2
4. Datenexport durchführen	3
5. Kontakt.....	5

1. Allgemeine Beschreibung

Vielen Dank, dass Sie sich für das QUANTOFIX® Relax entschieden haben. Für die Übertragung gespeicherter Daten aus dem Gerät an einen Computer steht Ihnen ergänzend die Datenexport Software für Streifenleser von MACHEREY-NAGEL zur Verfügung. Die von der Datenexport Software für Streifenleser empfangenen Daten können anschließend entweder in einer Microsoft® Excel bzw. Open Office Tabelle oder als Textdatei (.txt) gespeichert werden. Wie Sie die Daten sicher übertragen können, wird Ihnen in nachfolgender Anleitung am Beispiel des Betriebssystems Windows 7 beschrieben.

2. Systemanforderungen und Zubehör

Folgende Systemvoraussetzungen müssen für die Datenübertragung von Ihrem Computer erfüllt werden:

- Betriebssystem Windows Vista, Windows 7, Windows 8 oder Windows 10
- Microsoft® .NET Framework 2.0 (i. d. R. im Lieferumfang des Betriebssystems enthalten)
- Serielle oder USB-Schnittstelle

Für die Datenübertragung wird neben dem Computer Folgendes benötigt:

- QUANTOFIX® Relax, von welchem die Daten exportiert werden sollen
- Bei Bedarf Netzteil (REF 930995), welches im Lieferumfang des QUANTOFIX® Relax enthalten ist
- USB-Kabel (REF 919687) oder RS232-Kabel (REF 919772) zur Datenübertragung separat erhältlich

3. Software Installation

Zur Installation der Datenexport Software für Streifenleser gehen Sie bitte wie folgt vor:

1. Laden Sie die Datenexport Software für Streifenleser als .zip-Datei kostenlos von der Internetseite <http://www.mn-net.com/tabid/11779/language/de-DE/Default.aspx> herunter.
2. Entpacken Sie die .zip-Datei auf Ihrem Computer.
3. Öffnen Sie den Ordner „DataExport_Software_Stripeader“.
4. Starten Sie die Datei „setup“.
5. Bestätigen Sie ggf. auftauchende Sicherheitsabfragen.
6. Im folgenden Setup Programm müssen Sie zunächst den Installationspfad auswählen.
7. Bestätigen Sie Ihre Auswahl.
8. Die Installation wird durchgeführt.
9. Bestätigen Sie ggf. auftauchende Sicherheitsabfragen.
10. Die Installation wird automatisch abgeschlossen.
11. Auf dem Desktop Ihres Computers wird eine Verknüpfung der Datenexport Software für Streifenleser eingerichtet (Abbildung 1):

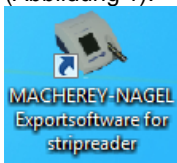


Abbildung 1

4. Datenexport durchführen

Bitte gehen Sie zum Datenexport von Ihrem QUANTOFIX® Relax an den Computer wie in folgender Anleitung beschrieben vor:

1. Verbinden Sie das QUANTOFIX® Relax per USB- oder RS232-Kabel mit dem Computer. Bei Windows Vista, Windows 7, Windows 8 oder Windows 10 erkennt der Computer das angeschlossene Gerät automatisch.
2. Starten Sie die Datenexport Software für Streifenleser, z. B. über einen Doppelklick auf die Verknüpfung (Abbildung 1), welche bei Installation der Software auf ihrem Desktop hinterlegt wurde.
3. Das Startbild der Datenexport Software für Streifenleser erscheint:

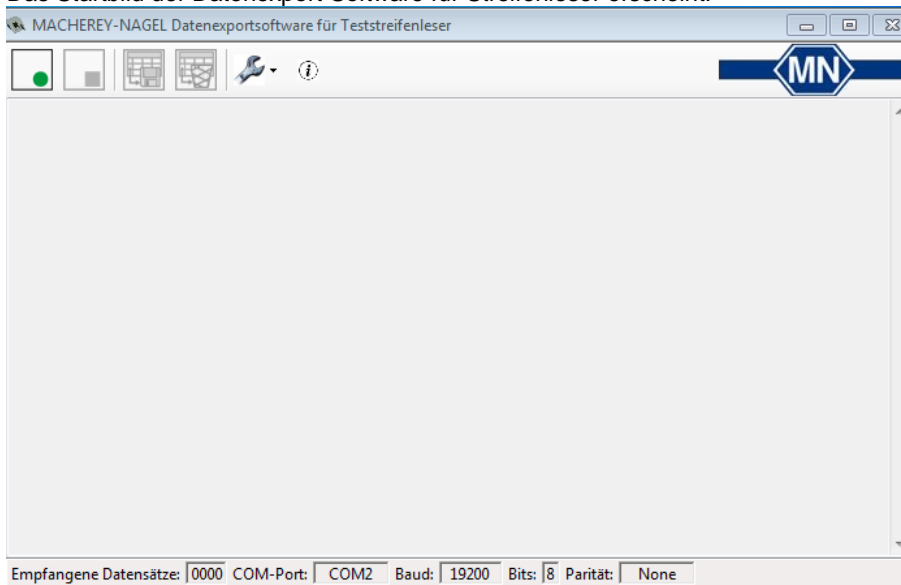


Abbildung 2

4. Bei der ersten Verwendung der Datenexport Software für Streifenleser müssen Sie zunächst den COM-Port und den Gerätetyp definieren. Klicken Sie dazu auf den Schraubenschlüssel in der oberen Menüleiste:

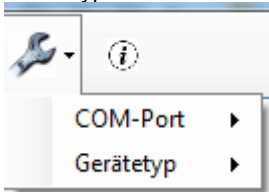


Abbildung 3

5. Wählen Sie zunächst den Menüpunkt „COM-Port“ (Abbildung 3) aus und aktivieren Sie den angezeigten Port. Falls die Datenexport Software für Streifenleser den COM-Port nicht automatisch anzeigt, können Sie diesen in Ihrem Computer via Systemsteuerung → Geräte-Manager → Anschlüsse (COM & LPT) identifizieren.
6. Legen Sie über den Menüpunkt „Gerätetyp“ (Abbildung 3) den Typ QUANTOFIX® Relax fest.
7. Die Einstellungen, welche Sie bei der ersten Benutzung getroffen haben, bleiben in der Datenexport Software für Streifenleser hinterlegt und müssen nur geändert werden, wenn Sie das Gerät über einen anderen COM-Port anschließen möchten. Nachdem Sie COM-Port und Gerätetyp erfolgreich festgelegt haben, wird die Taste „Verbindungen öffnen“ aktiv (Abbildung 4):



Abbildung 4

8. Klicken Sie auf das Icon „Verbindung öffnen“ (Abbildung 4), um das Gerät mit dem Computer zu verbinden.
9. Das nebenstehende Icon „Verbindung schließen“ wird anschließend aktiv. Jetzt können Sie im QUANTOFIX® Relax die gewünschten Datensätze über den Speicher aufrufen und an den Computer senden (weitere Details zum Speicher des Gerätes und dem Senden von Daten finden Sie im Handbuch zum QUANTOFIX® Relax).

10. Die gesendeten Daten werden bei bestehender Verbindung auf der Oberfläche der Datenexport Software für Streifenleser angezeigt:

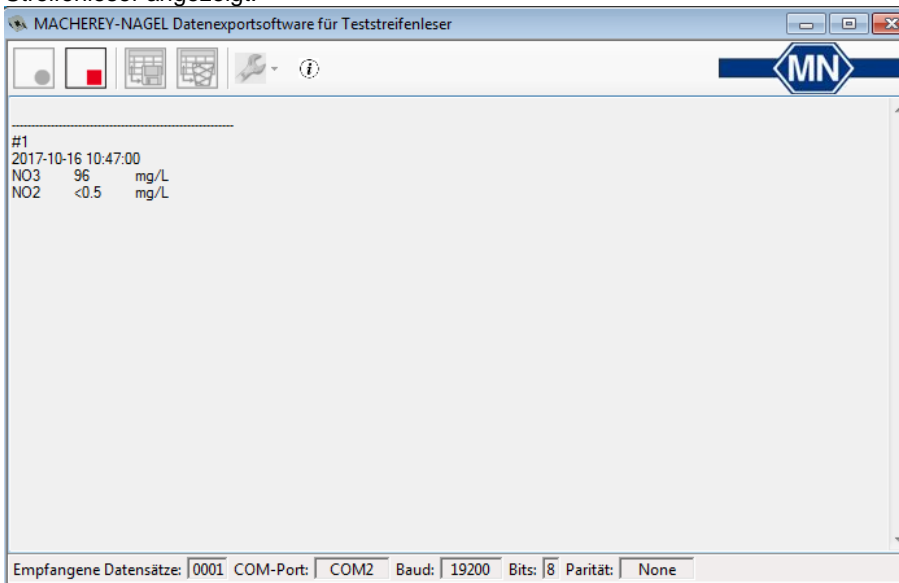


Abbildung 5

11. Um die gesendeten Daten z. B. in eine Excel-Tabelle oder Textdatei zu übertragen, muss zunächst die Verbindung zwischen dem QUANTOFIX® Relax und dem Computer deaktiviert werden. Klicken Sie dazu auf das Icon „Verbindung schließen“.
12. Sobald die Verbindung deaktiviert ist, werden die beiden Icons „Empfangene Datensätze speichern“ und „Empfangene Datensätze löschen“ aktiv:

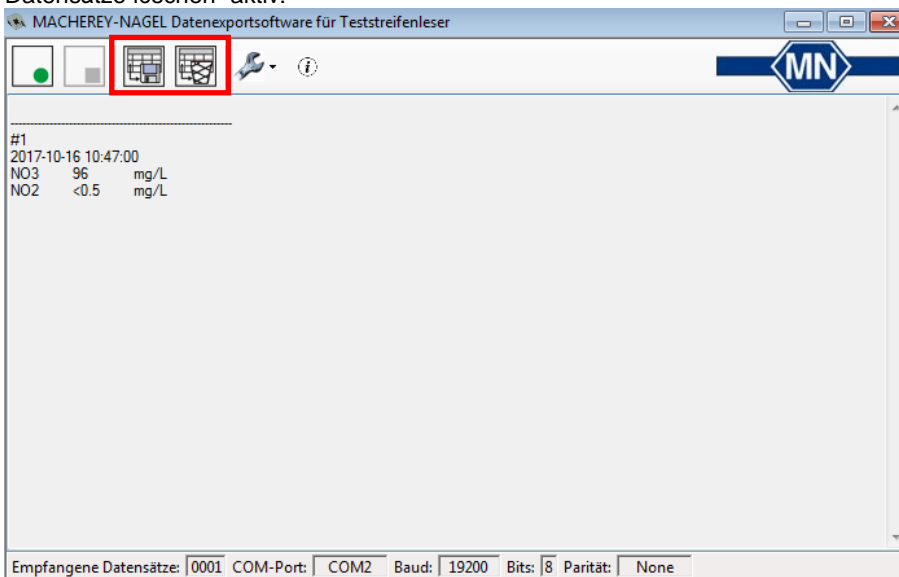


Abbildung 6

13. Um die gesendeten Daten zu speichern, drücken Sie auf das Icon "Empfangene Datensätze speichern". Ein neues Fenster öffnet sich, in welchem Sie einen Speicherort für die Daten festlegen können. Um die Daten im Tabellenformat zu speichern, wählen Sie den Dateityp .xml aus. Um die Daten als Textdatei abzuspeichern, wählen Sie den Dateityp RawData (*.txt) aus. Sobald Sie die Daten gespeichert haben, verschwinden diese von der Oberfläche der Datenexport Software für Streifenleser. Alternativ können Sie die empfangenen Daten aus dem Arbeitsbildschirm der Datenexport Software für Streifenleser entfernen, indem Sie auf das Icon "Empfangene Datensätze löschen" drücken.



Hinweis: Bei einigen Computern kann es sein, dass Excel-Dateien nicht automatisch durch ein Tabellenkalkulationsprogramm geöffnet werden (Microsoft® Excel oder Open Office), da der Dateityp mit einem anderen Programm verknüpft ist. Es erscheint daher eine Meldung nach dem Speichern der Daten. In diesem Fall öffnen Sie bitte zunächst das Tabellenkalkulationsprogramm und öffnen anschließend über das gewählte Programm die gespeicherte Datei.

14. Die empfangenen Daten können alternativ als Text in einem beliebigen Programm abgespeichert bzw. verwendet werden. Markieren Sie dazu die relevanten Daten auf der Oberfläche der Datenexport Software für Streifenleser und kopieren (Strg + C) Sie diese in die Zwischenablage. Die kopierten Daten können Sie in jedem gängigen Programm einfügen (Strg + V).
15. Um weitere Daten aus dem Speicher des QUANTOFIX® Relax auszulesen, aktivieren Sie erneut die Verbindung zwischen dem QUANTOFIX® Relax und dem Computer über das Icon „Verbindung öffnen“ und verfahren Sie wie oben beschrieben.

5. Kontakt

Für weitere Fragen stehen wir Ihnen gerne zur Verfügung:

Technischer Support und Kundenberatung	Tel.:	+49 24 21 969-331
	E-Mail:	csc@mn-net.com
Bestellannahme (national)	Tel.:	0800 2616 000
	E-Mail:	sales-de@mn-net.com

www.mn-net.com



MACHEREY-NAGEL GmbH & Co. KG · Neumann-Neander-Str. 6–8 · 52355 Düren · Germany

DE / International:

Tel.: +49 24 21 969-0
Fax: +49 24 21 969-199
E-mail: info@mn-net.com

CH:

Tel.: +41 62 388 55 00
Fax: +41 62 388 55 05
E-mail: sales-ch@mn-net.com

FR:

Tel.: +33 388 68 22 68
Fax: +33 388 51 76 88
E-mail: sales-fr@mn-net.com

US:

Tel.: +1 484 821 0984
Fax: +1 484 821 1272
E-mail: sales-us@mn-net.com