

Photometer PF-3

Anleitung
Parameter-Update Software
Instruction
parameter update software



Kompaktphotometer PF-3
Compact photometer PF-3

MACHEREY-NAGEL

www.mn-net.com



de

Anleitung Parameter-Update Software PF-3 3

en

Instruction parameter update software PF-3 9

Inhalt

1. Einleitung	4
2. Betriebssystem	4
3. Installation der Software	4
4. Erklärung der Symbole	4
5. Bedienung der Software / Parameter Update	5
6. Fehlerbehandlung	8
7. Kontakt	8

1. Einleitung

Mit der Parameter Update Software für das Photometer PF-3 können Sie zusätzliche Parameter auf das Gerät aufspielen und vorhandene Tests ggf. aktualisieren oder entfernen.

Falls für Ihre Hardwareversion ein Test zur Verfügung steht können Sie diesen kostenlos über die Software in das Gerät aufnehmen.

2. Betriebssystem

Betriebssystem: MS Windows 8 / 7 / Vista

3. Installation der Software

- 3.1 Sollte sich bereits eine Version der Parameterupdatesoftware auf ihrem Computer befinden, so muss diese vor Installation der neuen Version über die Systemsteuerung deinstalliert werden.
- 3.2 Zur Installation der neuen Version öffnen Sie den Ordner, der die Software Dateien enthält (Download über **www.mn-net.com/PF-3**)
- 3.3 Doppelklicken Sie auf PF-3 Parameter-Update Installer
- 3.4 Folgen Sie den Anweisungen auf dem Bildschirm

4. Erklärung der Symbole

Symbol	Funktion
--------	----------



Sucht nach einem angeschlossenen PF-3 und stellt die Verbindung her



Wählt alle verfügbaren Tests aus



Startet den Updatevorgang



Sucht online nach neuen Parametern (nur aktiv bei Verbindung mit dem Internet)



Zeigt Informationen zu Software- und Firmwareversion an



Zeigt an, dass dieser Test in das Gerät übernommen wird



Zeigt an, dass dieser Test nicht in das Gerät übernommen bzw. aus dem Gerät entfernt wird.



Direkter Link zur MACHEREY-NAGEL Homepage mit weiterführenden Informationen zum PF-3



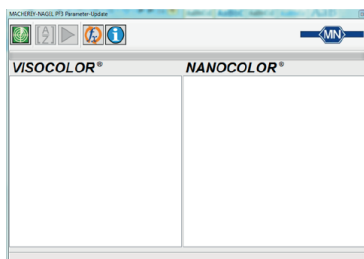
Beendet das Programm

5. Bedienung der Software/Parameter Update

- 5.1 Verbinden Sie Ihr PF-3 über die USB-Schnittstelle mit Ihrem Computer, das Gerät wird automatisch gefunden und in den Updatemodus versetzt.



Hinweis: Wenn Sie den Updatemodus bei angeschlossenem Gerät einmal verlassen haben, müssen Sie diesen für ein weiteres Update über das Einstellungs Menü des PF-3 erneut aufrufen.

- 5.2 Starten Sie die Parameter-Update Software
Der folgende Bildschirm erscheint:




- 5.3 Drücken Sie  um das Gerät zu suchen und die Verbindung herzustellen.

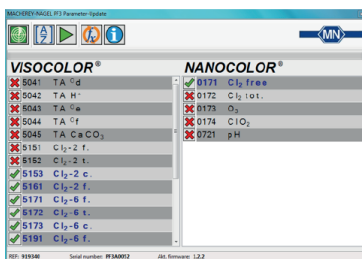
Hinweis: Um eine erfolgreiche Verbindung herzustellen, muss das Gerät eingeschaltet und der Startprozess abgeschlossen sein.


- 5.4 Sobald die Verbindung zwischen Gerät und Computer erfolgt werden alle zur Verfügung stehenden Tests mit der zugehörigen Testnummer angezeigt. Die Seriennummer, die aktuelle Firmwareversion und die Referenznummer des angeschlossenen Gerätes werden eingeblendet.
- 5.5 Die Symbole  und  werden bei erfolgreicher Verbindung mit dem PF-3 aktiviert.
- 5.6 Die Software unterscheidet bei der Anzeige der VISOCOLOR® und NANOCOLOR® Parameter die folgenden Fälle:
- a) Blaue Schrift: Parameter im Gerät vorhanden
 - b) Schwarze Schrift: Parameter nicht im Gerät vorhanden
 - c) Orangefarbene Schrift: Parameter im Gerät vorhanden, Firmware-Update empfohlen (siehe Kap. 6, S. 8). Der Parameter kann nur entfernt, aber nicht mehr aufgespielt werden.
 - d) Rote Schrift: Parameter nicht im Gerät vorhanden und kann auf Grund veralteter Firmware nicht aufgespielt werden
→ bitte Firmware-Update durchführen (siehe Kap. 6, S. 8)

e) Roter Textfeldhintergrund:


- Parameter im Gerät vorhanden, wird jedoch von der aktuellen Software nicht unterstützt und kann lediglich gelöscht werden
→ Online Parameterupdate über  durchführen (siehe Kap. 5.8, S. 6) oder Parameter Update Software aktualisieren (siehe Kap. 6, S. 8)
- Es handelt sich um eine benutzerdefinierte Sondermethode (Nr. 2XXX), welche von der Software lediglich aus dem Gerät gelöscht werden kann. Zur erweiterten Sondermethodenverwaltung steht Ihnen unsere NANOCOLOR® Datenexportsoftware kostenlos unter www.mn-net.com/PF-3 zur Verfügung.

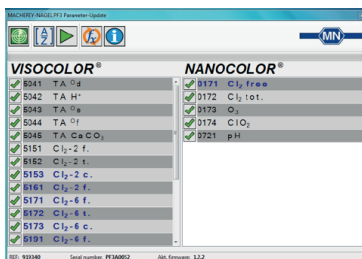
5.7 Das Symbol vor der Testnummer zeigt an, ob der Test beim Update in das Gerät geladen werden soll, bzw. ob der Test nicht geladen oder entfernt wird. Die Auswahl erfolgt durch einen Mausklick auf das entsprechende Feld.




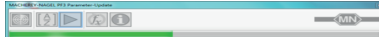
5.8 Neue für das PF-3 verfügbare Parameter können mit dem  Symbol in die Parameter Update Software geladen werden. Nach Ausführen dieser Funktion werden die neu verfügbaren Parameter in der Testliste aufgeführt und können in das Gerät übertragen werden.

Hinweis: Diese Funktion bedingt eine Internetanbindung!

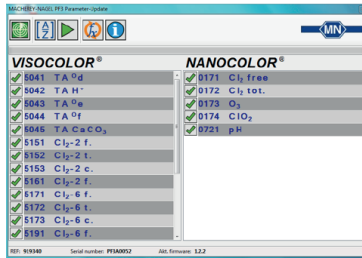
5.9 Mit dem  Symbol können Sie alle Tests auf einmal auswählen



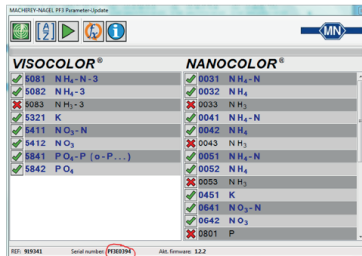
- 5.10 Drücken Sie das  Symbol, um den Updatevorgang zu starten.
- 5.11 Der Fortschritt des Updatevorgangs wird durch einen grünen Verlaufs Balken angezeigt



- 5.12 Nach erfolgreichem Update wird die neue Testkonfiguration angezeigt.



- 5.13 Im Parameterfenster werden immer nur die Parameter aufgelistet, die bei den verfügbaren Wellenlängen der angeschlossenen PF-3 Version ausgewertet werden können.



6. Fehlerbehandlung

Fehler	Grund	Lösung
Statusbalken läuft nicht weiter	Verbindung zum Gerät unterbrochen	Gerät erneut suchen (<i>siehe Kap. 5.3, S. 5</i>)
Parameter wird in orangefarbener Schrift dargestellt	Parameter kann nur aus dem Gerät entfernt werden aber nicht erneut aufgespielt werden	Firmware des PF-3 aktualisieren (www.mn-net.com/PF-3).
Parameter wird in roter Schrift dargestellt	Parameter kann auf aktueller Firmware nicht aufgespielt werden	Firmware des PF-3 aktualisieren (www.mn-net.com/PF-3)
Parameter wird mit rotem Hintergrund angezeigt	Parameter wird von der aktuellen Softwareversion nicht erkannt	Online Parameterupdate durchführen (<i>siehe Kap. 5.6, S. 5</i>) oder Parameter Update Software aktualisieren (www.mn-net.com/PF-3)
Software meldet schwerwiegenden Fehler	Gerät während Gerätestart verbunden	Software neustarten und Gerät erst nach vollständigem Gerätestart verbinden
Die Parameteraktualisierung über Internet schlägt fehl	Keine oder fehlerhafte Internetverbindung	Bitte prüfen Sie ihre Internetverbindung oder wenden sich an Ihrer Administrator

7. Kontakt

Technical Support und
Kundenservice

+49 2421 969-190
+49 2421 969-161
+49 2421 969-174
+49 2421 969-187
+49 2421 969-138
csc@mn-net.com

Für Bestellungen:

+49 2421 969-0
sales-de@mn-net.com

MACHEREY-NAGEL GmbH & Co. KG
Neumann-Neander-Str. 6–8
52355 Düren
Germany
www.mn-net.com

Content

1. Introduction	10
2. Operating systems	10
3. Installing the software	10
4. Symbol description	10
5. Using the software/parameter update	11
6. Troubleshooting	14
7. Contact	14

1. Introduction

The parameter update software for our compact photometer PF-3 allows you to add additional parameters and tests to the instrument and if necessary refresh or delete existing tests.

If a new test is available for your hardware version, you can add it free of charge to your instrument using the software.

2. Operating systems

Operating system: MS Windows 8 / 7 / Vista

3. Installing the software

- 3.1 If there is installed an old version of the parameter update software, it has to be removed via the system settings prior to installation of the new version.
- 3.2 For installation of the new version open the folder that includes the software files (Download via www.mn-net.com/PF-3)
- 3.3 Double-click on PF-3 parameter update installer
- 3.4 Follow the instructions on the screen

4. Symbol description

Symbol	Function
--------	----------



Search for connected PF-3 and establish connection



Select all tests



Start the update process



Search for new available Parameters (only active when connected to the internet)



Shows information about software and firmware versions



Indicates that the test will be loaded into the instrument



Indicates that the test won't be loaded into the instrument or will be deleted from the instrument



Direct link to the MACHEREY-NAGEL homepage with further information on the PF-3



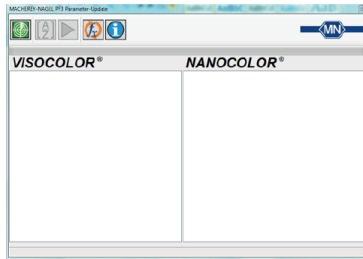
Quits the program

5. Using the software/parameter update

- 5.1 Connect your PF-3 to your computer using the instrument's USB port. The PF-3 will be found automatically and is set to the update mode.



Note: Once you have left the update mode when the instrument is still connected, you have to call up the update mode again via the PF-3 settings menu to proceed with the parameter update.

- 5.2 Start the parameter update software
The following screen appears:



- 5.3 Press  to search for the instrument and to establish a connection

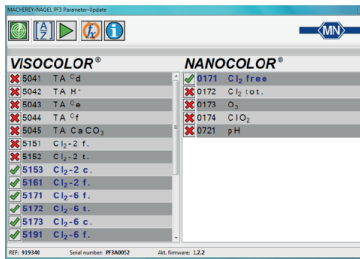
Note: To successfully connect the instrument, it has to be turned on and the booting process must be finished.


- 5.4 As soon as the instrument is connected to the computer, the screen shows all available tests and the respective test numbers. The serial number, the current firmware version as well as the reference number of the device are displayed .
- 5.5 Additionally the  and  icons are activated.
- 5.6 The software differentiates between the following cases for displaying the **VISOCOLOR®** and **NANOCOLOR®** tests:
 - a) Blue scripture: Parameter present in the device
 - b) Black scripture: Parameter not yet present in the device
 - c) Orange scripture: Parameter present in the device; firmware update recommended (*see chap. 6, page 14*). The parameter can only be removed, but afterwards not be updated again.
 - d) Red scripture:
Parameter not yet present in the device and cannot be implemented due to obsolete device firmware
→ please update the firmware of the device (*see chap. 6, page 14*)

e) Red text field background:

- Parameter present in the device, but is not supported by the current Software and can therefore only be deleted.
 - please perform an online parameter update (see chap. 5.8, page 12) or update your parameter update software (see chap. 6, page 14)
- The red text field concerns a user defined special method (No. 2XXX), which can only be deleted from the device by the software. For a more detailed special method management the **NANOCOLOR®** Data export software can be used, which is available f.o.c. via www.mn-net.com/PF-3.

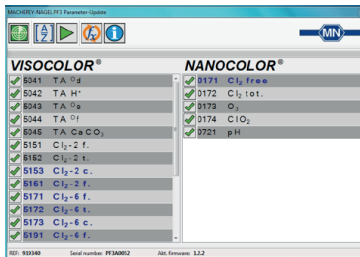
5.7 The symbol in front of the test number gives the information, if the test is loaded into the device, is not refreshed or is deleted. The choice is done by clicking on the respective field.



5.8 The availability of new parameters for the PF-3 can be checked with the  button. If new parameters are available, they will be listed with test number and name in the test register of the software. They can be chosen and updated on the device afterwards.

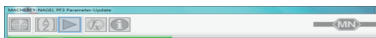
Note: This function requires an internet connection!

5.9 Press  to start the update process

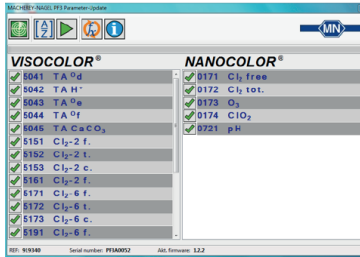


5.10 Press  to start the update process.

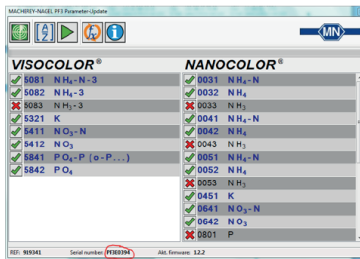
5.11 A green bar shows the update progress



5.12 After the update has been completed successfully, the screen shows the new test configuration.



5.13 The parameter windows always just displays the parameters that can be determined with the available wavelengths of the connected PF-3 version (e.g. Version E).



6. Troubleshooting

Error	Reason	Solution
Status bar does not move on	Device connection was interrupted	Search for device again (<i>see chap. 5.3, page 11</i>)
Parameter is displayed in orange scripture	Parameter can only be deleted, but not be updated again due to obsolete firmware	Update PF-3 firmware (www.mn-net.com/PF-3)
Parameter is displayed in red scripture	Parameter cannot be updated in current firmware	Update PF-3 firmware (www.mn-net.com/PF-3)
Parameter is displayed with red background	Parameter is not detected by the current software version	Perform online parameter update (<i>see chap. 5.6, page 11</i>) or perform an update of the parameter update software (www.mn-net.com/PF-3)
Software reports fatal error	Device was connected during startup process	Restart software and connect device not until the startup process was completed
The parameter update via internet fails	No or fault connection to internet	Check your internet connection or contact your network administrator

7. Contact

Technical Support and
Customer Service

+49 2421 969-190
+49 2421 969-161
+49 2421 969-174
+49 2421 969-187
+49 2421 969-138
csc@mn-net.com

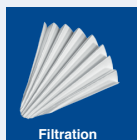
To order:

+49 2421 969-0
sales-de@mn-net.com

MACHEREY-NAGEL GmbH & Co. KG
Neumann-Neander-Str. 6–8
52355 Düren
Germany
www.mn-net.com

MACHEREY-NAGEL

Your competent partner in analytical chemistry



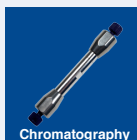
Filtration



Rapid Tests



Water Analysis



Chromatography



Bioanalysis

Tradition and Modernity – 100 years experience

- Worldwide operating German company (founded 1911)
- Subsidiaries in France, Switzerland and USA
- Distributors in over 150 countries
- Development, production and sales of special products for water, environmental and food analysis, for biotechnology, chemical and pharmaceutical industry and medical diagnostics



**Investment in the future –
New building in Düren for Research & Development,
production and warehouse**

Service

- Technical support by our Customer Service Center
- Product-specific quality certificates and Material Safety Data Sheets
- Customized special products
- Easy ordering and short delivery times
- Large number of catalogs, flyer and product information – of course free of charge

Contact

Technical support and customer service

Filtration, Rapid Tests, Water Analysis: +49 24 21 969-161
+49 24 21 969-138
+49 24 21 969-190
+49 24 21 969-174
+49 24 21 969-340
+49 24 21 969-187
csc@mn-net.com

www.mn-net.com

MACHEREY-NAGEL



MACHEREY-NAGEL GmbH & Co. KG · Neumann-Neander-Str. 6–8 · 52355 Düren · Germany
Germany and international:
Tel.: +49 24 21 969-0
Fax: +49 24 21 969-199
E-mail: info@mn-net.com
Switzerland:
MACHEREY-NAGEL AG
Tel.: +41 62 388 55 00
Fax: +41 62 388 55 05
E-mail: sales-ch@mn-net.com
France:
MACHEREY-NAGEL EURL
Tel.: +33 388 68 22 68
Fax: +33 388 51 76 88
E-mail: sales-fr@mn-net.com

