

Beschreibung

QUANTOFIX® Gesamtzucker sind Teststreifen zum halbquantitativen Nachweis der Monosaccharide (Einfachzucker) Fructose und Glucose. QUANTOFIX® Gesamtzucker Teststreifen sind auch geeignet zur reflektometrischen Auswertung mit dem QUANTOFIX® Relax (REF 91346).

Inhalt:

- 1 Aluminiumdose mit 100 Teststreifen
- 1 Flasche Fru/Glu-1
- 1 Messgefäß mit 10 mL Markierung
- 2 Spritzen (1 mL und 10 mL)

Messbereich:

Visuell Reflektometrisch
 55 – 800 mg/L Fructose/Glucose 55 – 700 mg/L Fructose/Glucose

Farbabstufungen:

0 · 55 · 100 · 250 · 400 · 600 · 800 mg/L Fructose/Glucose

Allgemeine Hinweise:

Stets nur notwendige Anzahl Teststreifen entnehmen. Dose nach Entnahme sofort wieder verschließen. Testfelder nicht berühren und vor Licht schützen.

Gefahrenhinweise:

Informationen zu Gefahren finden Sie auf dem Außenetikett und im Sicherheitsdatenblatt. Das Sicherheitsdatenblatt können Sie unter www.mn-net.com/SDS herunterladen.

Gebrauchsanweisung:

1. 1 mL der Probe mit
2. 10 mL demineralisiertem Wasser versetzen.
3. 5 Tropfen Fru/Glu-1 zugeben.
4. Das Reaktionsgefäß umschwenken.
5. Teststreifen 2 s in die vorbereitete Prüflösung eintauchen.
6. Flüssigkeitsüberschuss abschütteln.
7. Nach genau 10 min
8. das Testfeld mit der Farbskala vergleichen.

Die Reaktionsfarbe des Testfeldes kann sich nach Ablauf der Reaktionszeit noch ändern. Es ist deshalb wichtig, die Bewertung zum angegebenen Zeitpunkt vorzunehmen, um korrekte Ergebnisse zu ermitteln.

Störungen:

Die Bestimmung wird durch die folgende maximale Fremdstoff-Konzentrationen nicht gestört (getestet mit 0 bzw. 400 mg/L Gesamtzuckerlösungen/1:1-Mischung aus Fructose/Glucose):

2000 mg/L: Na⁺, Mg²⁺, Ca²⁺, NH₄⁺, Cl⁻, SO₄²⁻

1000 mg/L: K⁺, Zn²⁺, NO₃⁻, NO₂⁻, H₂PO₄⁻/HPO₄²⁻, SO₃²⁻

750 mg/L: Ascorbinsäure, Fe³⁺

20 mg/L: Cu²⁺

Anmerkungen:

Nach Zugabe des Zusatzreagenzes Fru/Glu-1 soll der pH-Wert der Probelösung zwischen 7,0 und 8,0 liegen.

Zeigen die Teststreifen einen Wert von über 800 mg/L an, so soll eine Verdünnung der Probe erfolgen bis der Gesamtzuckergehalt im Messbereich des Testpapiers liegt. Bei der Gehaltsangabe Verdünnungsfaktor beachten.

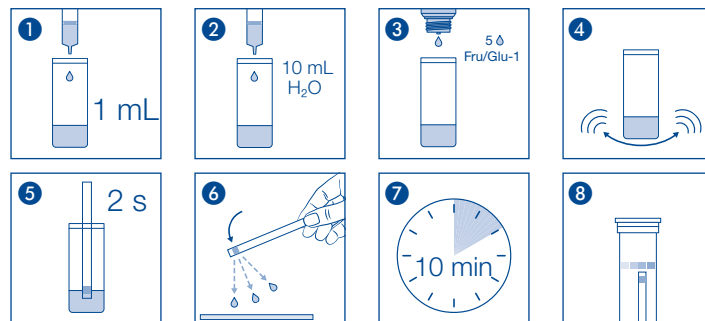
Entsorgung:

Informationen zur Entsorgung entnehmen Sie bitte dem Sicherheitsdatenblatt. Das Sicherheitsdatenblatt können Sie unter www.mn-net.com/SDS herunterladen.

Lagerbedingungen:

Teststreifen vor Sonnenlicht und Feuchtigkeit schützen. Dose kühl und trocken aufbewahren (Lagertemperatur 2 – 8 °C).

Bei sachgemäßer Lagerung sind die Teststreifen bis zum aufgedruckten Verfallsdatum haltbar.



REF	Artikelnummer / Item number / Référence produit / Referencia / Artikelnummer / Numero di catalogo / Numer artykułu	LOT	Chargencode / Batch identification / Numéro de lot / Código de lote / Productionnummer / Codice del lotto / Numer partii
!	Achtung! / Warning! / Attention! / ¡Atención! / Let op! / Attenzione! / Uwaga!		Verwendbar bis / Use by / À utiliser avant / Fecha de caducidad / Te gebruiken tot / Utilizzare entro (anno / mese) / Przydatność do użycia
	Temperaturbegrenzung / Permitted storage temperature range / Limites de température / Limites de temperatura / Temperaturbegrenzung / Limite de temperatura / Ograniczenie temperatury		Trocken aufbewahren / Store in a dry place / Conserver au sec / Mantener seco / Op een droge plaats bewaren / Mantere asciutto / Przechowywać w suchym miejscu
	Gebrauchsanweisung beachten / Please read instructions for use / Respecter les instructions d'utilisation / Obsérvense las instrucciones de uso / Lees de bijsluiter / Consultare le istruzioni per l'uso / Przestrzegać instrukcję użycia		Packung geschlossen halten / Keep container closed / Refermer la boîte / Mantenga el envase cerrado / Verpakking gesloten houden / Conservare la confezione chiusa / Przechowywać pojemnik szczelnie zamknięty
	Ausreichend für <n> Prüfungen / Contains sufficient for <n> tests / Contenu suffisant pour <n> tests / Contenido suficiente para <n> tests / Voldoende voor <n> tests / Contenuto sufficiente per <n> test / Wystarczająco dla kontroli <n>		

QUANTOFIX® Sucre Total

fr

Description :

Les languettes test QUANTOFIX® Sucre Total sont destinées à la détermination semi-quantitative des monosaccharides (sucres simples) fructose et glucose. Les languettes test QUANTOFIX® Sucre Total conviennent également pour l'évaluation par réflectométrie avec le lecteur QUANTOFIX® Relax (Réf. 91346).

Contenu :

1 boîte en aluminium avec 100 languettes test
1 flacon Fru/Glu-1
1 récipient avec marque de graduation à 10 mL
2 seringues (1 mL et 10 mL)

Domaine de mesure :

Méthode visuelle
55 – 800 mg/L fructose/glucose

Méthode par réflectométrie
55 – 700 mg/L fructose/glucose

Echelons :

0 · 55 · 100 · 250 · 400 · 600 · 800 mg/L de fructose/glucose

Remarques générales :

Prélever seulement le nombre de languettes test nécessaires. Refermer la boîte immédiatement après. Éviter de toucher les zones de test et les protéger de la lumière.

Indication de danger :

Vous trouverez des informations sur les risques sur l'étiquette de l'emballage et dans la fiche de données de sécurité. Vous trouverez la fiche de données de sécurité sur le site www.mn-net.com/SDS pour la télécharger.

Mode d'emploi :

- Mélanger 1 mL d'échantillon et
- 10 mL d'eau déminéralisée.
- Ajouter 5 gouttes de Fru/Glu-1.
- Agiter le récipient.
- Immerger la languette test pendant 2 s dans la solution préparée.
- Éliminer l'excédent de liquide en secouant.
- Au bout d'exactement 10 minutes,
- comparer la zone de test avec l'échelle colorimétrique.

Il est possible que la zone de test change encore de couleur après l'écoulement du temps de réaction, d'où l'importance de respecter le temps de lecture indiqué pour obtenir des résultats corrects.

Interférences :

Les substances suivantes interfèrent seulement dans des concentrations supérieures à celles indiquées (testé avec 0 et 400 mg/L de solutions de sucre total/mélange 1 : 1 de fructose et de glucose) :

2000 mg/L : Na⁺, Mg²⁺, Ca²⁺, NH₄⁺, Cl⁻, SO₄²⁻
1000 mg/L : K⁺, Zn²⁺, NO₃⁻, NO₂⁻, H₂PO₄⁻/HPO₄²⁻, SO₃²⁻
750 mg/L : acide ascorbique, Fe³⁺
20 mg/L : Cu²⁺

Remarques :

Après l'ajout du réactif Fru/Glu-1, le pH de la solution échantillon doit se situer entre 7,0 et 8,0.

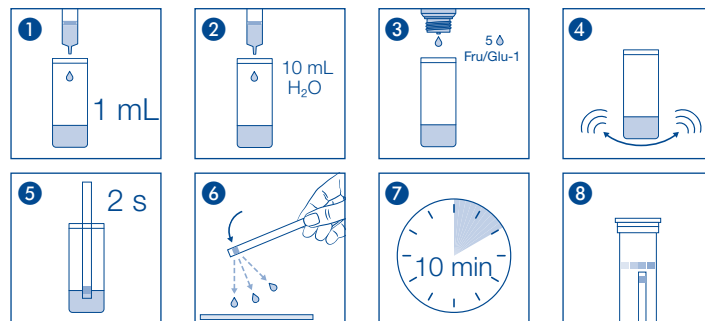
Si les languettes test indiquent une valeur supérieure à 800 mg/L, il convient alors de diluer l'échantillon jusqu'à ce que la teneur en sucre total se situe dans le domaine de mesure du papier réactif. Pour déterminer la concentration, tenir compte du facteur de dilution.

Élimination :

Vous trouverez des informations concernant l'élimination des produits dans la fiche de données de sécurité. Vous trouverez la fiche de données de sécurité sur le site www.mn-net.com/SDS pour la télécharger.

Conservation et stabilité :

Ne pas exposer les languettes test à la lumière du soleil ni à l'humidité. Conserver la boîte dans un endroit frais et sec (température de stockage 2 – 8 °C). Dans la mesure où les consignes énoncées sont respectées, les languettes se conservent jusqu'à la date de péremption imprimée sur l'emballage.



	Artikelnummer / Item number / Référence produit / Referencia / Artikelnummer / Numero di catalogo / Numer artykułu		Chargencode / Batch identification / Numéro de lot / Código de lote / Productionnummer / Codice del lotto / Numer partii
	Achtung! / Warning! / Attention! / ¡Atención! / Let op! / Attenzione! / Uwaga!		Verwendbar bis / Use by / À utiliser avant / Fecha de caducidad / Te gebruiken tot / Utilizzare entro (anno / mese) / Przydatność do użycia
	Temperaturbegrenzung / Permitted storage temperature range / Limites de température / Limites de temperatura / Temperaturbegrenzung / Limite de temperatura / Ograniczenie temperatury		Trocken aufbewahren / Store in a dry place / Conserver au sec / Mantener seco / Op een droge plaats bewaren / Mantere asciutto / Przechowywać w suchym miejscu
	Gebrauchsanweisung beachten / Please read instructions for use / Respecter les instructions d'utilisation / Obsérvense las instrucciones de uso / Lees de bijsluiter / Consultare le istruzioni per l'uso / Przestrzegać instrukcję użycia		Packung geschlossen halten / Keep container closed / Refermer la boîte / Mantenga el envase cerrado / Verpakking gesloten houden / Conservare la confezione chiusa / Przechowywać pojemnik szczelnie zamknięty
	Ausreichend für <n> Prüfungen / Contains sufficient for <n> tests / Contenu suffisant pour <n> tests / Contenido suficiente para <n> tests / Voldoende voor <n> tests / Contenuto sufficiente per <n> test / Wystarczająco dla kontroli <n>		

MACHEREY-NAGEL GmbH & Co. KG · Valenciennr Str. 11 · 52355 Düren · Allemagne
Tél. : +49 24 21 969-0 · info@mn-net.com · www.mn-net.com

France : MACHEREY-NAGEL SAS · 1, rue Gutenberg – BP135 · 67720 Hoerdt · France
Tél. : 03 88 68 22 68 · sales-fr@mn-net.com

MACHEREY-NAGEL SAS (Société par Actions Simplifiée) au capital de 186600 €
Siret 379 859 531 00020 · RCS Strasbourg B379859531 · N° intracommunautaire FR04 379 859 531

QUANTOFIX® Azúcar Total

es

Descripción:

Tiras reactivas QUANTOFIX® Azúcar Total para la determinación semicuantitativa de los monosacáridos (azúcares simples) fructosa y glucosa. Las tiras reactivas QUANTOFIX® Azúcar Total pueden usarse también con el reflectómetro QUANTOFIX® Relax (REF 91346).

Contenido:

1 tubo de aluminio con 100 tiras reactivas
1 frasco con reactivo Fru/Glu-1
1 vaso aforado con marca de 10 mL
2 jeringas (1 mL y 10 mL)

Rango de medida:

Evaluación visual:
55 – 800 mg/L fructosa/glucosa

Evaluación reflectométrica:
55 – 700 mg/L fructosa/glucosa

Gradación:

0 · 55 · 100 · 250 · 400 · 600 · 800 mg/L fructosa/glucosa

Indicaciones generales:

Utilice sólo la cantidad necesaria de tiras. Una vez sacadas las tiras que se necesitan, cierre el tubo inmediatamente. No toque las almohadillas reactivas. Proteja las tiras de la luz.

Precauciones de seguridad:

Encontrará la información sobre los riesgos en la etiqueta exterior y en la ficha de datos de seguridad. Puede descargar la ficha de datos de seguridad en www.mn-net.com/SDS.

Instrucciones de uso:

1. Mezcle 1 mL de muestra con
2. 10 mL de agua desmineralizada.
3. Añada 5 gotas de Fru/Glu-1.
4. Agite suavemente el recipiente con movimiento circular.
5. Sumerja la tira reactiva por 2 segundos en la solución preparada.
6. Agite un poco para eliminar el exceso de líquido.
7. Después de exactamente 10 minutos
8. compare con la escala de colores.

El color adquirido por la almohadilla reactiva todavía puede cambiar después del tiempo de reacción. Por lo tanto, es muy importante no dejar pasar más tiempo del indicado para leer el resultado si se quieren obtener valores correctos.

Interferencias:

Las sustancias mencionadas a continuación sólo interferirán en concentraciones superiores a las indicadas (ensayo realizado con 2 soluciones de azúcar total de 0 y 400 mg/L respectivamente / mezclas 1:1 de fructosa/glucosa):

2000 mg/L: Na⁺, Mg²⁺, Ca²⁺, NH₄⁺, Cl⁻, SO₄²⁻
1000 mg/L: K⁺, Zn²⁺, NO₃⁻, NO₂⁻, H₂PO₄²⁻/HPO₄²⁻, SO₃²⁻
750 mg/L: ácido ascórbico, Fe³⁺
20 mg/L: Cu²⁺

Nota:

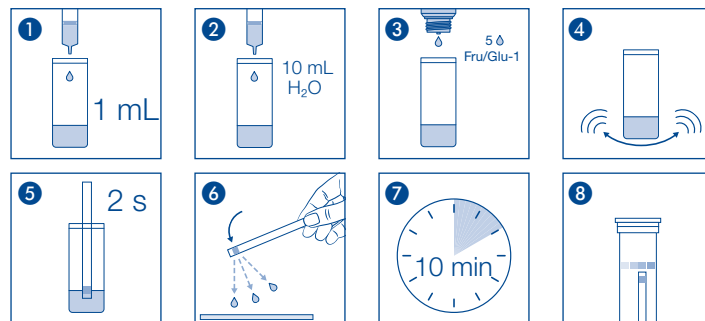
Después de añadir el reactivo Fru/Glu-1, la muestra deberá tener un pH entre 7,0 y 8,0. En caso de obtenerse una concentración superior a 800 mg/L, la muestra debe diluirse hasta que el contenido de azúcar total se encuentre dentro del rango de medición. Para calcular el contenido deberá tomarse en cuenta el factor de dilución.

Eliminación:

Consulte la información sobre la eliminación en la ficha de datos de seguridad. Puede descargar la ficha de datos de seguridad en www.mn-net.com/SDS.

Almacenamiento:

Protéjase las tiras de la luz solar y de la humedad. Guárdese el envase en un lugar fresco y seco, a una temperatura 2 – 8 °C. Estando almacenadas correctamente, las tiras reactivas pueden usarse hasta la fecha de vencimiento que consta en el envase.



	Artikelnummer / Item number / Référence produit / Referencia / Artikelnummer / Numero di catalogo / Numer artykułu		Chargencode / Batch identification / Número de lot / Código de lote / Produktionummer / Codice del lotto / Numer partii
	Achtung! / Warning! / Attention! / ¡Atención! / Let op! / Attenzione! / Uwaga!		Verwendbar bis / Use by / À utiliser avant / Fecha de caducidad / Te gebruiken tot / Utilizzare entro (anno / mese) / Przydatność do użycia
	Temperaturbegrenzung / Permitted storage temperature range / Limites de température / Limites de temperatura / Temperatuurbegrenzing / Limite de tem- peratura / Ograniczenie temperatury		Trocken aufbewahren / Store in a dry place / Conserver au sec / Mantener seco / Op een droge plaats bewaren / Mantener asciutto / Przechowywać w suchym miejscu
	Gebrauchsanweisung beachten / Please read instructions for use / Respecter les instructions d'utilisation / Obsérvese las instrucciones de uso / Lees de bijsluiter / Consultare le istruzioni per l'uso / Przestrzegać instrukcję użycia		Packung geschlossen halten / Keep container closed / Refermer la boîte / Mantenga el envase cerrado / Verpak- king gesloten houden / Conservare la confezione chiusa / Przechowywać pojemnik szczelnie zamknięty
	Ausreichend für <n> Prüfungen / Contains sufficient for <n> tests / Contenu suffisant pour <n> tests / Contenido suficiente para <n> tests / Voldoende voor <n> tests / Contenuto sufficiente per <n> test / Wystarczająco dla kontroli <n>		

Beschrijving

QUANTOFIX® Totaal Suiker zijn teststrips voor de semi-kwantitatieve bepaling van de monosaccharides (eenvoudige suikers) fructose en glucose. QUANTOFIX® Totaal Suiker teststrips zijn ook geschikt voor de reflectometrische analyse met de QUANTOFIX® Relax (REF 91346).

Inhoud:

1 aluminium blikje met 100 teststrips
1 facon Fru/Glu-1
1 maatglas met 10 mL-markering
2 spuitjes (1 mL en 10 mL)

Meetbereik:

Visueel 55 – 800 mg/L fructose/glucose Reflectometrisch 55 – 700 mg/L fructose/glucose

Kleurgradaties:

0 · 55 · 100 · 250 · 400 · 600 · 800 mg/L fructose/glucose

Algemene richtlijnen:

Neem telkens slechts het benodigde aantal teststrips uit de verpakking. Het blikje daarna onmiddellijk weer goed afsluiten. Testvelden niet aanraken en beschermen tegen licht.

Waarschuwingen voor risico's:

Informatie over de gevaren vindt u op het verpakkingsetiket en het veiligheidsinformatieblad. U kunt het veiligheidsinformatieblad downloaden van www.mn-net.com/SDS.

Gebruiksaanwijzing:

- 1 mL van het monster met
- 10 mL gedemineraliseerd water mengen.
- 5 druppels Fru/Glu-1 toevoegen.
- Het reageerbuisje schudden.
- De teststrip 2 seconden in de voorbereide testoplossing houden.
- Schud de overtollige vloeistof eraf.
- Na exact 10 minuten
- het testveld met de kleurschaal vergelijken.

De reactiekleur van het testveld kan na afloop van de reactietijd nog veranderen. Daarom is beoordeling op het aangegeven tijdstip belangrijk om correcte resultaten te bepalen.

Storingen:

De bepaling wordt door de volgende maximale concentraties van vreemde ionen niet gestoord (getest met resp. 0 en 400 mg/L totaal suiker-oplossingen / 1:1-mengsel van fructose/glucose):

2000 mg/L: Na⁺, Mg²⁺, Ca²⁺, NH₄⁺, Cl⁻, SO₄²⁻

1000 mg/L: K⁺, Zn²⁺, NO₃⁻, NO₂⁻, H₂PO₄⁻/HPO₄²⁻, SO₃²⁻

750 mg/L: ascorbinezuur, Fe³⁺

20 mg/L: Cu²⁺

Opmerkingen

Na toevoeging van het aanvullend reagens Fru/Glu-1 moet de pH-waarde van de testoplossing tussen de 7,0 en 8,0 liggen.

Als de teststrips een waarde van meer dan 800 mg/L laten zien, dan moet de testoplossing worden verdund tot het totale suikergehalte zich binnen het meetbereik van het testpapier bevindt. Houd bij de opgave van het gehalte rekening met de verdunningsfactor.

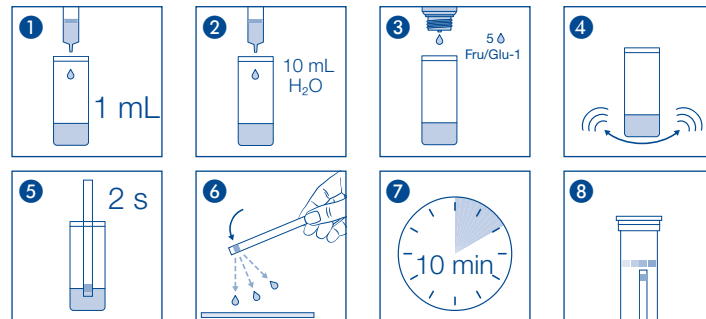
Verwijdering:

Raadpleeg het veiligheidsinformatieblad voor informatie over de afvoer. U kunt het veiligheidsinformatieblad downloaden van www.mn-net.com/SDS.

Opslagcondities:

Bescherm de teststrips tegen zonlicht en vochtigheid. Het blikje koel en droog bewaren (opslagtemperatuur 2 – 8 °C).

Mits bewaard onder de juiste omstandigheden zijn de teststrips tot aan de opgedrukte vervaldatum houdbaar.



REF	Artikelnummer / Item number / Référence produit / Referencia / Artikelnummer / Numero di catalogo / Numer artykułu	LOT	Chargencode / Batch identification / Numéro de lot / Código de lote / Productionnummer / Codice del lotto / Numer partii
	Achtung! / Warning! / Attention! / ¡Atención! / Let op! / Attenzione! / Uwaga!		Verwendbar bis / Use by / À utiliser avant / Fecha de caducidad / Te gebruiken tot / Utilizzare entro (anno / mese) / Przydatność do użycia
	Temperaturbegrenzung / Permitted storage temperature range / Limites de température / Limites de temperatura / Temperaturbegrenzung / Limite de temperatura / Ograniczenie temperatury		Trocken aufbewahren / Store in a dry place / Conserver au sec / Mantener seco / Op een droge plaats bewaren / Mantener asciutto / Przechowywać w suchym miejscu
	Gebruiksaanwijzing beachten / Please read instructions for use / Respected les instructions d'utilisation / Obsérvense las instrucciones de uso / Lees de bijsluiter / Consultare le istruzioni per l'uso / Przestrzegać instrukcję użycia		Packung geschlossen halten / Keep container closed / Refermer la boîte / Mantenga el envase cerrado / Verpakking gesloten houden / Conservare la confezione chiusa / Przechowywać pojemnik szczelnie zamknięty
	Ausreichend für <n> Prüfungen / Contains sufficient for <n> tests / Contenu suffisant pour <n> tests / Contenido suficiente para <n> tests / Voldoende voor <n> tests / Contenuto sufficiente per <n> test / Wystarczająco dla kontroli <n>		

Descrizione:

QUANTOFIX® Zuccheri Totali sono strisce analitiche per la determinazione semi-quantitativa dei monosaccaridi (zuccheri semplici) fruttosio e glucosio. Le strisce analitiche QUANTOFIX® Zuccheri Totali sono anche adatte per la misurazione riflettometrica eseguita con QUANTOFIX® Relax (REF 91346).

Contenuto:

1 confezione in alluminio contenente 100 strisce analitiche
 1 flacone con reattivo Fru/Glu-1
 1 misurino con marcatura 10 mL
 2 siringhe (1 mL e 10 mL)

Rango di misura:

Misurazione visiva
 55–800 mg/L fruttosio/glucosio

Misurazione riflettometrica
 55–700 mg/L fruttosio/glucosio

Intervalli della scala cromatica:

0 · 55 · 100 · 250 · 400 · 600 · 800 mg/L fruttosio/glucosio

Indicazioni generali:

Estrarre dalla confezione soltanto il numero di strisce analitiche necessario per la misura. Dopo il prelievo, richiudere bene e immediatamente la confezione. Non toccare con le dita i settori di carta reattiva sulla striscia.

Indicazioni di pericolo:

Per informazioni sui pericoli, leggere l'etichetta esterna e consultare la scheda di sicurezza. La scheda di sicurezza può essere scaricata dal sito www.mn-net.com/SDS.

Istruzioni per l'uso:

- Mescolare 1 mL del campione con
- 10 mL di acqua demineralizzata.
- Aggiungere 5 gocce di Fru/Glu-1.
- Agitare il recipiente delicatamente con un movimento rotatorio.
- Immergere la striscia analitica per 2 secondi nella soluzione preparata.
- Scuoterla leggermente per eliminare il liquido in eccesso.
- Dopo esattamente 10 minuti
- paragonare il settore di carta reattiva con la scala cromatica.

Il colore del settore di carta reattiva può cambiare ulteriormente dopo il tempo di reazione. Pertanto, è importante effettuare la lettura nel momento specificato per ottenere risultati corretti.

Interferenze:

Fino alle concentrazioni massime di sostanze estranee riportate di seguito la determinazione non viene pregiudicata (esame effettuato con soluzioni di zuccheri totali con concentrazioni di 0 e 400 mg/L / rapporto di miscelazione fruttosio/glucosio 1:1):
 2000 mg/L: Na⁺, Mg²⁺, Ca²⁺, NH₄⁺, Cl⁻, SO₄²⁻
 1000 mg/L: K⁺, Zn²⁺, NO₃⁻, NO₂⁻, H₂PO₄²⁻/HPO₄²⁻, SO₃²⁻
 750 mg/L: acido ascorbico, Fe³⁺
 20 mg/L: Cu²⁺

Nota bene:

Dopo l'aggiunta del reattivo Fru/Glu-1 il valore pH della soluzione deve essere tra 7,0 e 8,0.

Nel caso in cui le strisce analitiche dovessero indicare un valore di oltre 800 mg/L, si dovrà procedere alla diluizione del campione fino ad ottenere un tenore degli zuccheri totali rientrante nel range di misura della carta reattiva. Tenere conto del fattore di diluizione per la determinazione del contenuto zuccherino.

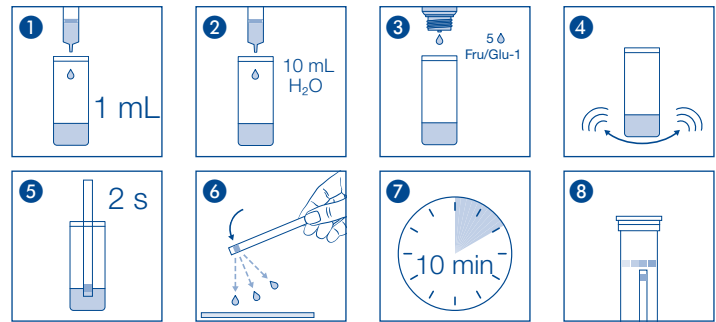
Smaltimento:

Per informazioni sullo smaltimento, consultare la scheda di sicurezza. La scheda di sicurezza può essere scaricata dal sito www.mn-net.com/SDS.

Magazzinaggio e conservabilità:

Proteggere le strisce analitiche dall'esposizione diretta ai raggi del sole nonché dall'umidità. Conservare la confezione in un luogo fresco e asciutto (La temperatura di magazzino 2–8 °C).

In casa di magazzinaggio corretto, le strisce analitiche sono utilizzabili fino alla data di scadenza riportata sulla confezione.



	Artikelnummer / Item number / Référence produit / Referencia / Artikelnummer / Numero di catalogo / Numer artykułu		Chargencode / Batch identification / Numéro de lot / Código de lote / Productionnummer / Codice del lotto / Numer partii
	Achtung! / Warning! / Attention! / ¡Atención! / Let op! / Attenzione! / Uwaga!		Verwendbar bis / Use by / À utiliser avant / Fecha de caducidad / Te gebruiken tot / Utilizzare entro (anno / mese) / Przydatność do użycia
	Temperaturbegrenzung / Permitted storage temperature range / Limites de température / Limites de temperatura / Temperaturbegrenzung / Limite de temperatura / Ograniczenie temperatury		Trocken aufbewahren / Store in a dry place / Conserver au sec / Mantener seco / Op een droge plaats bewaren / Mantere asciutto / Przechowywać w suchym miejscu
	Gebrauchsanweisung beachten / Please read instructions for use / Respecter les instructions d'utilisation / Obsérvense las instrucciones de uso / Lees de bijsluiting / Consultare le istruzioni per l'uso / Przestrzegać instrukcję użycia		Packung geschlossen halten / Keep container closed / Refermer la boîte / Mantenga el envase cerrado / Verpakking gesloten houden / Conservare la confezione chiusa / Przechowywać pojemnik szczelnie zamknięty
	Ausreichend für <n> Prüfungen / Contains sufficient for <n> tests / Contenu suffisant pour <n> tests / Contenido suficiente para <n> tests / Voldoende voor <n> tests / Contenuto sufficiente per <n> test / Wystarczająco dla kontroli <n>		